

Utilizzo di PPI e H2 inibitori nella Provincia di Ferrara: le dimensioni del problema

Ferrara, 7 Maggio 2011

Paola Scanavacca

Dipartimento Farmaceutico Interaziendale
Azienda Ospedaliero-Universitaria di Ferrara

UNITÀ DI MISURA DEL CONSUMO DI FARMACI

Defined **D**aily **D**ose
(dose definita giornaliera)

unità tecnica di misura stabilita dal
**WHO International Working Group on
Drug Statistics Methodology**

Definizione: dose media del farmaco assunta giornalmente
per l'indicazione principale in un paziente adulto

Uso della DDD negli studi di farmacoutilizzazione

I dati di prescrizione della medicina generale (territorio) si esprimono in

DDD/1000 abitanti/die

I dati di consumo ospedalieri si esprimono in

DDD/100 giornate di degenza

Consumo nazionale territoriale[^] di classe **A-SSN 2009** per I livello AIC

	Spesa lorda pro capite		Δ%	DDD/1000		Δ%
		%	09/08	ab die	%	09/08
C - Cardiovascolare	78,4	36,4	1,5	439,1	47,4	2,9
A - Gastrointestinale e metabolismo	31,8	14,8	4,7	124,9	13,5	7,9
N - SNC	22,9	10,6	3,8	55,4	6,0	4,2
J - Antimicrobici	20,0	9,3	-5,5	25,4	2,7	1,1
R - Respiratorio	18,0	8,4	3,5	50,5	5,5	2,7
B - Ematologici	10,8	5,0	-2,2	87,5	9,4	3,3
M - Muscolo-scheletrico	9,5	4,4	3,8	44,0	4,8	0,8
L - Antineoplastici	8,0	3,7	-8,2	4,4	0,5	-3,0
G - Genito-urinario e ormoni sessuali	7,2	3,4	-7,3	40,3	4,3	0,0
H - Ormoni sistemici	3,7	1,7	1,1	32,3	3,5	2,4
S - Organi di senso	3,5	1,6	5,6	17,7	1,9	3,8
D - Dermatologici	0,9	0,4	1,9	4,0	0,4	6,1
V - Vari	0,3	0,1	-10,6	0,1	0,0	-9,8
P - Antiparassitari	0,2	0,1	2,3	0,7	0,1	17,1
	215,3	100,0	0,9	926,2	100,0	3,4

Dati Osmed 2009

Effetto consumi, prezzi e "mix" sulla variazione della spesa farmaceutica territoriale[^] di classe A-SSN (2009 vs 2008)

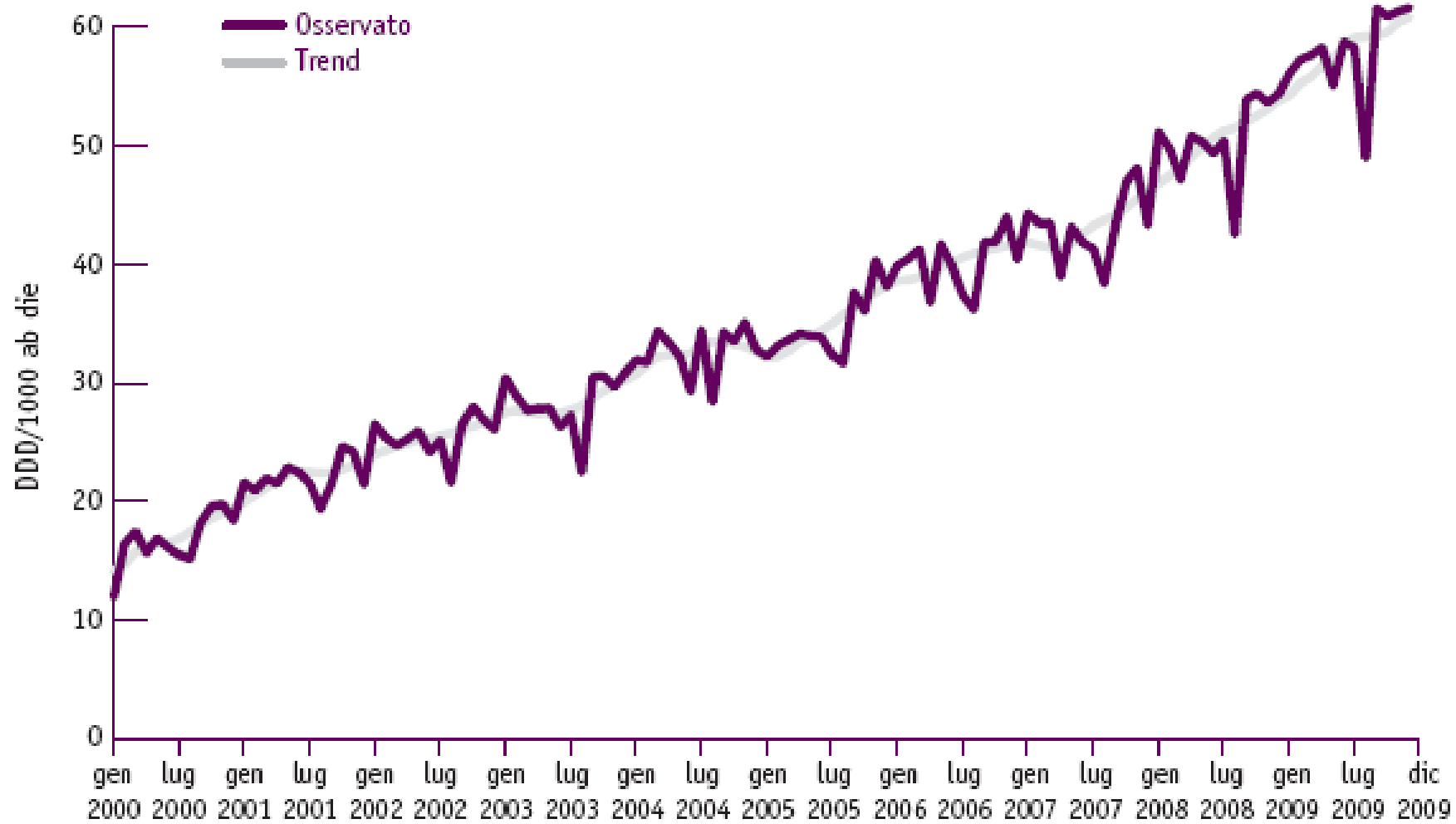
I liv. ATC	Sottogruppi	Spesa pro capite	DDD/1000 ab die	Δ % 2009 - 2008			Δ % Costo medio DDD	
				spesa	DDD	prezzi mix		
Totale nazionale		215,3	926,2	1,6	3,8	-3,2	1,1	-2,1
A - Apparato gastrointestinale e metabolismo		31,8	124,9	5,4	8,3	-3,5	0,8	-2,7
→	Inibitori di pompa	15,3	52,2	8,3	17,0	-3,9	-3,7	-7,5
	Insuline ed analoghi	5,0	10,4	6,8	1,8	-0,2	5,1	4,9
	Antiinfiammatori intestinali	1,5	3,6	-9,3	5,8	-13,8	-0,6	-14,3
	Antimicrobici intestinali	1,4	1,4	2,4	2,3	0,4	-0,3	0,1
	Altri ipoglicemizzanti orali	1,4	19,6	-10,3	-6,0	-2,6	-2,1	-4,6
	Metformina	1,2	14,8	3,9	13,2	-6,1	-2,3	-8,2
	Glitazoni da soli e in associazione	0,9	1,3	23,0	22,8	0,0	0,1	0,1
	Repaglinide	0,7	3,3	15,2	14,7	0,0	0,5	0,5
	Altri farmaci per ulcera peptica	0,7	1,8	4,7	3,2	-0,3	1,8	1,4
	Calcio, da solo o in associazione	0,6	7,7	-2,6	1,4	-4,9	1,1	-3,9
	Terapia biliare ed epatica	0,6	1,7	5,0	7,6	-1,9	-0,5	-2,3
	Vitamina D ed analoghi	0,5	1,7	11,4	5,1	-1,3	7,4	6,0
→	Anti-H2	0,5	1,8	-4,8	0,0	-5,2	0,4	-4,8
	Antiacidi	0,4	2,1	-3,2	-3,8	-0,6	1,3	0,7
	5-HT3 antagonisti	0,3	0,0	-25,6	-9,8	-14,8	-3,1	-17,5
	Farmaci incretino-mimetici da soli o in ass.	0,3	0,2	97,3	161,7	-2,6	-22,6	-24,6
	Procinetici e antispastici	0,1	0,2	-4,0	-5,5	2,5	-0,8	1,7
	Prostaglandine	0,0	0,1	-14,6	-14,6	0,0	0,0	0,0
	Altri	0,3	0,9	17,6	9,7	0,8	6,4	7,2

Spesa e consumi territoriali **2009** di classe A-SSN: principi attivi più prescritti per I livello ATC (fino al 75% della spesa)

	Spesa lorda pro capite	%*	Δ % 09/08	DDD/1000 ab die	%*	Δ % 09/08
A - Apparato gastrointestinale e metabolismo	31,8			124,9		
lansoprazolo	4,8	15,0	-3,0	20,5	16,4	3,2
esomeprazolo	3,9	12,1	0,2	6,8	5,4	2,4
omeprazolo	3,1	9,7	28,6	13,8	11,1	
pantoprazolo	2,5	7,9	26,0	8,8	7,1	
insulina aspart	1,6	5,0	14,9	3,1	2,5	15,2
insulina lispro	1,5	4,8	6,3	3,0	2,4	6,5
rifaximina	1,3	4,0	2,1	1,2	1,0	2,0
mesalazina	1,2	3,7	-13,6	2,9	2,3	4,6
metformina	1,2	3,7	3,1	14,8	11,9	12,7
rabeprazolo	1,1	3,5	0,3	2,3	1,8	0,8
repaglinide	0,7	2,2	14,4	3,3	2,7	14,2
insulina glargine	0,7	2,2	17,7	0,8	0,6	28,8
glibenclamide+metformina	0,7	2,1	-11,2	8,9	7,1	-10,8

* Le percentuali di spesa e di DDD sono calcolate sul totale della categoria ATC

Antiacidi e antiulcera, andamento temporale del consumo territoriale di classe A-SSN (2000-2009)



Antiacidi e antiulcera, consumo (DDD/1000 ab die) per categoria terapeutica e per sostanza: confronto 2001-2009

Sottogruppi e sostanze	2001	2002	2003	2004	2005	2006	2007	2008	2009	Δ % 09-00*
→ Inibitori di pompa	13,3	17,9	21,5	25,9	27,9	33,8	37,0	44,8	52,2	19,9
Altri farmaci per l'ulcera peptica	1,5	1,5	1,5	1,6	1,7	1,8	1,8	1,8	1,8	2,4
→ Anti-h2	4,3	3,5	3,0	2,8	2,3	2,1	2,0	1,8	1,8	-8,2
Antiacidi	2,3	2,3	2,1	2,1	2,3	2,3	2,2	2,2	2,1	1,1
Prostaglandine	0,5	0,4	0,3	0,3	0,2	0,1	0,1	0,1	0,1	-16,7
Antiacidi e antiulcera	22,0	25,5	28,4	32,6	34,4	40,1	43,1	50,7	58,0	13,3
→ lansoprazolo	1,9	2,3	2,9	4,1	4,3	7,5	17,7	19,8	20,5	32,4
esomeprazolo	-	2,1	4,7	5,8	7,0	8,7	6,7	6,6	6,8	5,2
omeprazolo	8,4	9,3	8,8	9,9	9,6	9,5	6,0	9,5	13,8	9,8
pantoprazolo	1,7	2,4	2,8	3,5	4,1	4,8	4,2	6,6	8,8	21,3
rabeprazolo	1,3	1,8	2,2	2,6	2,9	3,2	2,4	2,2	2,3	14,6
potassio bicarbonato + sodio alginato	0,2	0,4	0,6	0,8	1,0	1,2	1,3	1,3	1,4	15,9
ranitidina	3,9	3,1	2,7	2,5	2,1	2,0	1,9	1,7	1,7	-7,6
magaldrato	1,2	1,3	1,2	1,3	1,5	1,5	1,5	1,5	1,5	5,7
algeldrato + magnesio idrossido	1,1	1,0	0,8	0,8	0,8	0,8	0,7	0,6	0,6	-5,6
sucralfato	1,3	1,0	0,9	0,8	0,7	0,6	0,5	0,5	0,4	-11,6

* *Indice medio di variazione annua (CAGR)*

Antiacidi e antiulcera, andamento regionale delle DDD/1000 abitanti die territoriali pesate per i farmaci di classe A-SSN: confronto 2001-2009

	2001	2002	2003	2004	2005	2006	2007	2008	2009	Δ % 09-00*	
Piemonte	20,7	22,3	22,0	24,5	26,3	32,0	36,9	44,3	51,0	11,8	
Valle d'Aosta	19,0	23,4	27,1	31,8	30,9	34,0	36,6	42,3	47,9	12,4	
Lombardia	19,6	23,1	23,9	26,7	27,1	30,6	33,0	37,7	42,6	10,7	
P.A. Bolzano	15,5	17,9	19,9	22,9	18,8	20,8	22,9	25,2	26,5	7,4	
P.A. Trento	19,3	22,3	24,8	24,5	22,9	27,6	31,9	37,7	43,0	10,3	
→ Veneto	19,9	22,7	24,1	27,7	28,9	33,5	38,2	44,6	51,3	12,5	157%
Friuli VG	17,5	20,9	22,9	26,8	27,6	32,9	37,6	43,2	48,5	13,5	
Liguria	23,8	27,5	32,7	38,2	39,7	46,4	49,0	57,2	64,3	14,0	
→ Emilia-Romagna	17,0	20,2	23,3	27,3	28,8	33,6	38,8	45,8	52,8	15,5	210%
Toscana	15,4	17,8	20,0	23,0	24,6	29,3	33,9	40,4	46,1	14,7	
Umbria	18,5	20,9	22,5	25,2	27,1	31,9	35,7	41,8	48,8	12,4	
Marche	18,1	21,6	22,6	26,1	28,0	32,8	38,1	45,0	50,9	14,4	
Lazio	27,2	31,8	38,8	46,1	49,4	55,7	55,5	62,4	70,4	13,4	
Abruzzo	23,7	27,2	29,5	29,2	30,8	37,1	38,7	47,6	54,8	11,5	
Molise	19,5	23,3	26,6	30,9	30,0	38,3	40,9	48,3	57,1	14,8	
Campania	22,2	25,6	29,1	33,9	34,5	39,0	41,1	49,5	57,6	12,7	
Puglia	21,5	24,6	27,2	32,0	35,7	43,9	46,5	58,1	69,3	15,7	
Basilicata	22,6	27,1	31,2	34,9	33,7	39,1	42,7	50,5	59,6	12,2	
Calabria	28,4	33,7	37,6	42,4	46,6	54,4	53,5	65,6	74,0	13,3	
Sicilia	33,8	40,1	45,5	53,5	57,8	69,3	70,7	82,9	94,2	14,9	
Sardegna	23,8	26,7	33,6	39,2	42,1	47,7	50,0	59,5	69,3	14,7	
→ Italia	22,0	25,5	28,4	32,6	34,4	40,1	43,1	50,7	58,0	13,3	163%

* Indice medio di variazione annua (CAGR)

Dati Osmed 2009

Antiacidi e Antiulcera RER
DDD/1000 ab pes/die 2009: 52,8

PPI AFT				
Azienda Sanitaria	n. DDD 09 *1.000 ab.pesati/die	n. DDD 10 *1.000 ab.pesati/die	Δ 10/09	Obiettivo 2011
101 Piacenza	39,32	44,55	13,3%	42,0
102 Parma	1° 55,45	57,63	3,9%	54,4
103 Reggio Emilia	3° 53,16	59,40	1° 11,8%	55,8
104 Modena	50,74	55,38	9,2%	52,0
105 Bologna	49,89	55,50	11,2%	52,0
106 Imola	2° 53,65	58,66	2° 9,3%	54,7
109 Ferrara	4° 52,01	57,88	3° 11,3%	54,3
110 Ravenna	48,49	55,74	15,0%	52,2
111 Forlì	49,28	51,03	3,6%	48,3
112 Cesena	46	50,11	8,9%	47,1
113 Rimini	47,7	54,97	15,2%	51,7
Emilia-Romagna	50,04	55,23	10,4%	51,9

PPI AFO ED + AFT

Azienda Sanitaria	n. DDD 09 *1.000 ab.pesati/die	n. DDD 10 *1.000 ab.pesati/die	Δ 10/09
101 Piacenza	44,0	49,8	13,8%
102 Parma	2° 59,6	62,1	4,2%
103 Reggio Emilia	1° 60,6	67,5	1° 11,4%
104 Modena	4° 57,6	62,9	9,3%
105 Bologna	54,8	60,7	10,9%
106 Imola	3° 58,7	63,8	8,7%
109 Ferrara	6° 56,9	64,2	3° 12,8%
110 Ravenna	52,1	59,9	14,9%
111 Forli	54,7	54,1	-1,0%
112 Cesena	49,5	52,0	5,1%
113 Rimini	5° 57,4	65,5	2° 14,2%
Emilia-Romagna	55,6	61,2	10,07%

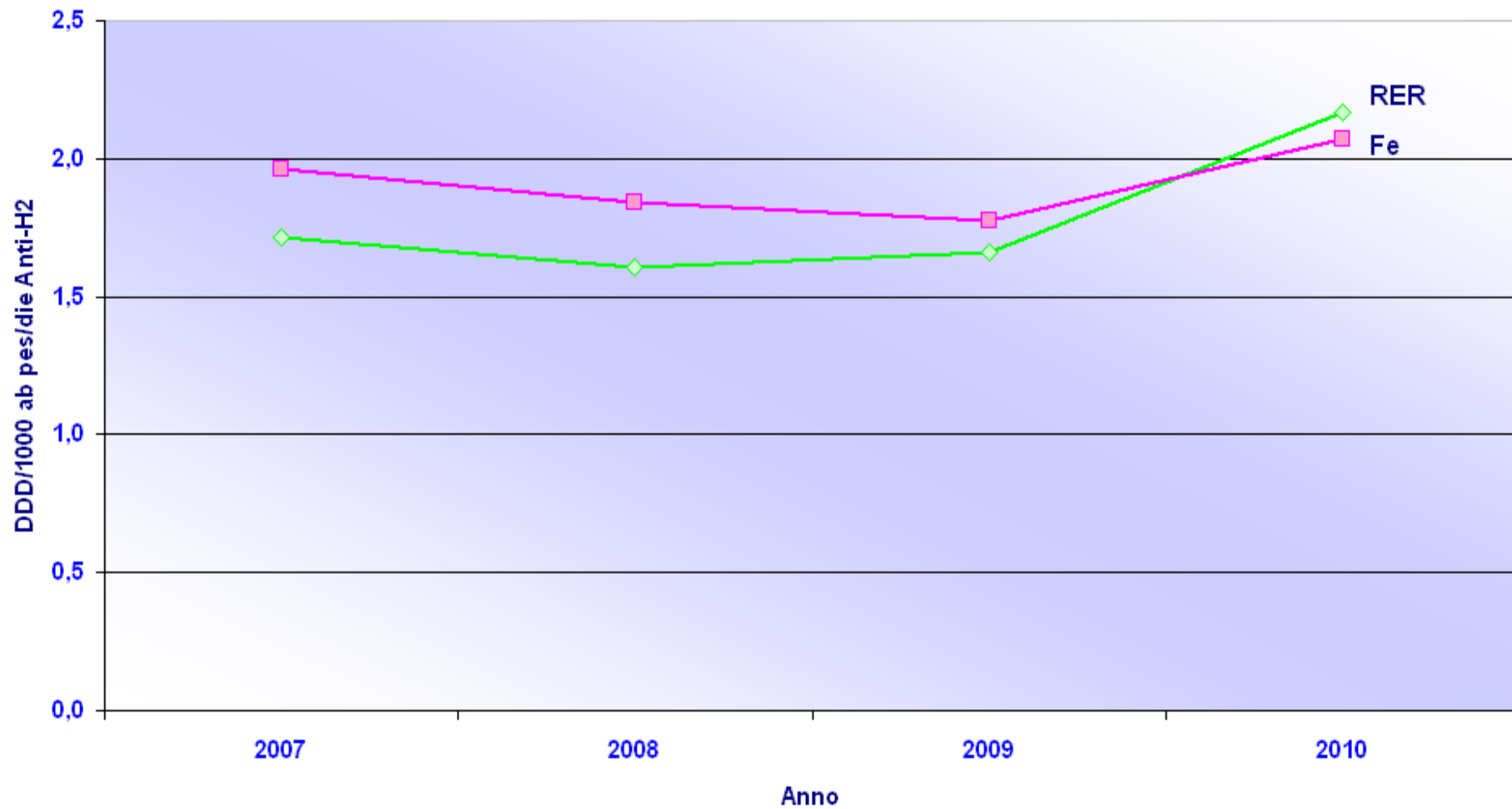
Spesa F. Convenzionata (AFT)

Anno 2010

	Antiacidi e Antiulcera	Δ % 10/09	PPI	Δ % 10/09	Spesa Procapite pesata	Anti H2	Δ % 10/09
RER % su tot. Spesa	77.142.459 9,37%	6,3	70.148.376	6,0	15,96	2.053.440	24,3
FE % su tot. Spesa	7.519.367 10,3%	5,1	6.747.191	5,3	17,26	174.010	9,1

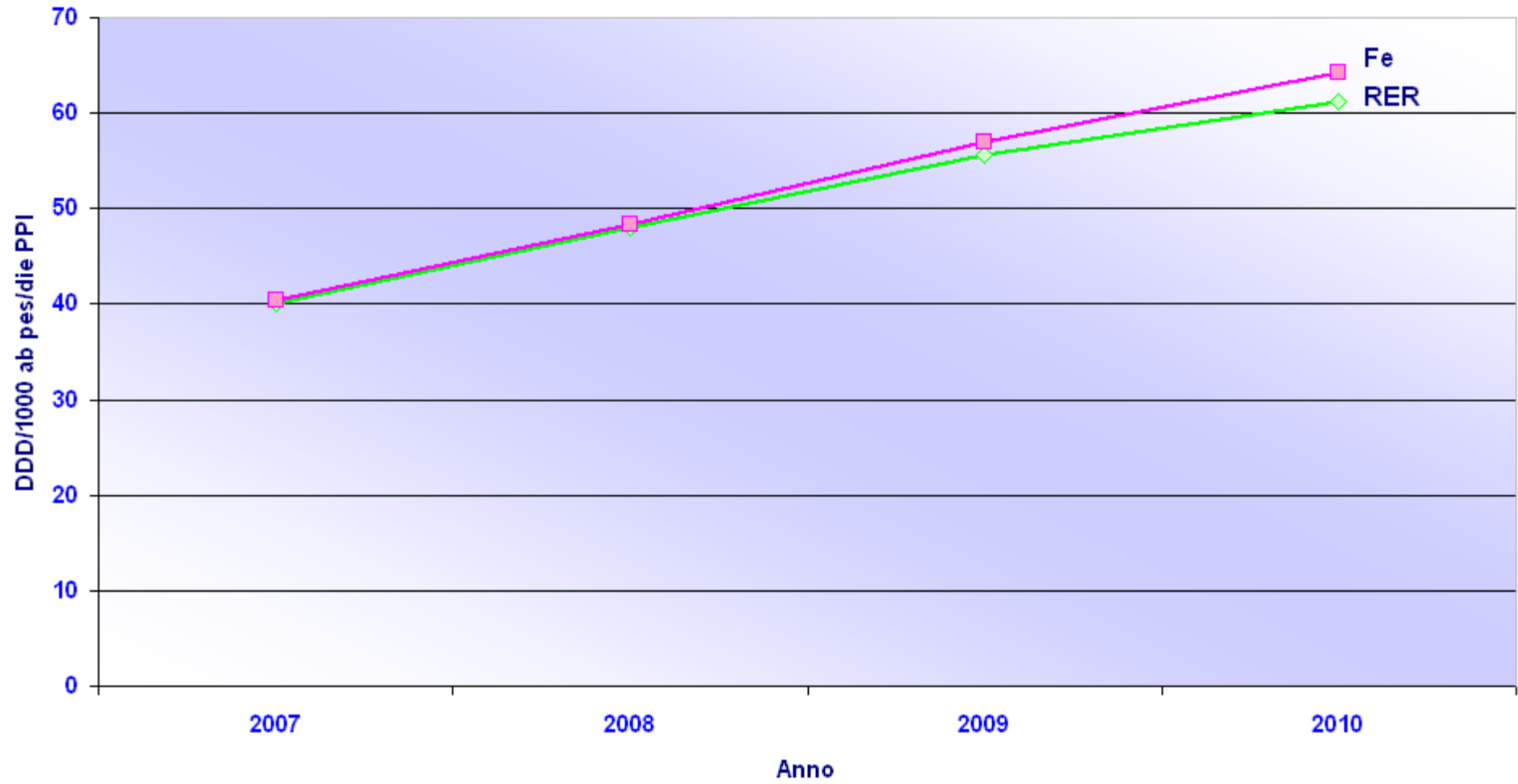
Antagonisti dei recettori H2

DDD/1000 ab pes/die AFO ED +AFT



Inibitori di pompa protonica

DDD/1000 ab pes/die AFO ED +AFT



Rapporto Spesa/Consumi – Anni 2009-2010 (da AFT 2010) e costo DDD

Anti H2

Descrizione	DDD	Spesa/DDD 2009	Spesa/DDD 2010	Costo DDD Mag 2011 (*)
Cimetidina	800 mg	0,70	0,68	0,697
Ranitidina	300 mg	0,68	0,64	0,371
Famotidina	40 mg	0,86	0,84	0,447
Nizatidina	300 mg	1,21	1,22	1,197
Roxatidina	150 mg	1,25	1,25	1,247
TOTALE Antagonisti dei recettori H2		0,69	0,66	

PPI

Descrizione	DDD	Spesa/DDD 2009	Spesa/DDD 2010	Costo DDD Mag 2011 (*)
Omeprazolo	20 mg	0,60	0,56	0,434
Pantoprazolo	40 mg	0,78	0,70	0,389
Lansoprazolo	30 mg	0,64	0,61	0,475
Rabeprazolo	20 mg	1,34	1,34	1,316
Esomeprazolo (**)	30 mg	1,53	1,52	0,539
TOTALE Inibitori della pompa acida		0,87	0,82	

(*) Det. AIFA Aprile 2011 adeguamento prezzo farmaci equivalenti alla media europea

(**) costo DDD (30 mg) Maggio 2011 esomeprazolo calcolato sulla media dei due dosaggi disponibili in commercio (20 e 40 mg)

Date “genericazione” PPI:

Lansoprazolo

Marzo 2006

Omeprazolo

Gennaio 2008

Pantoprazolo

Luglio 2009

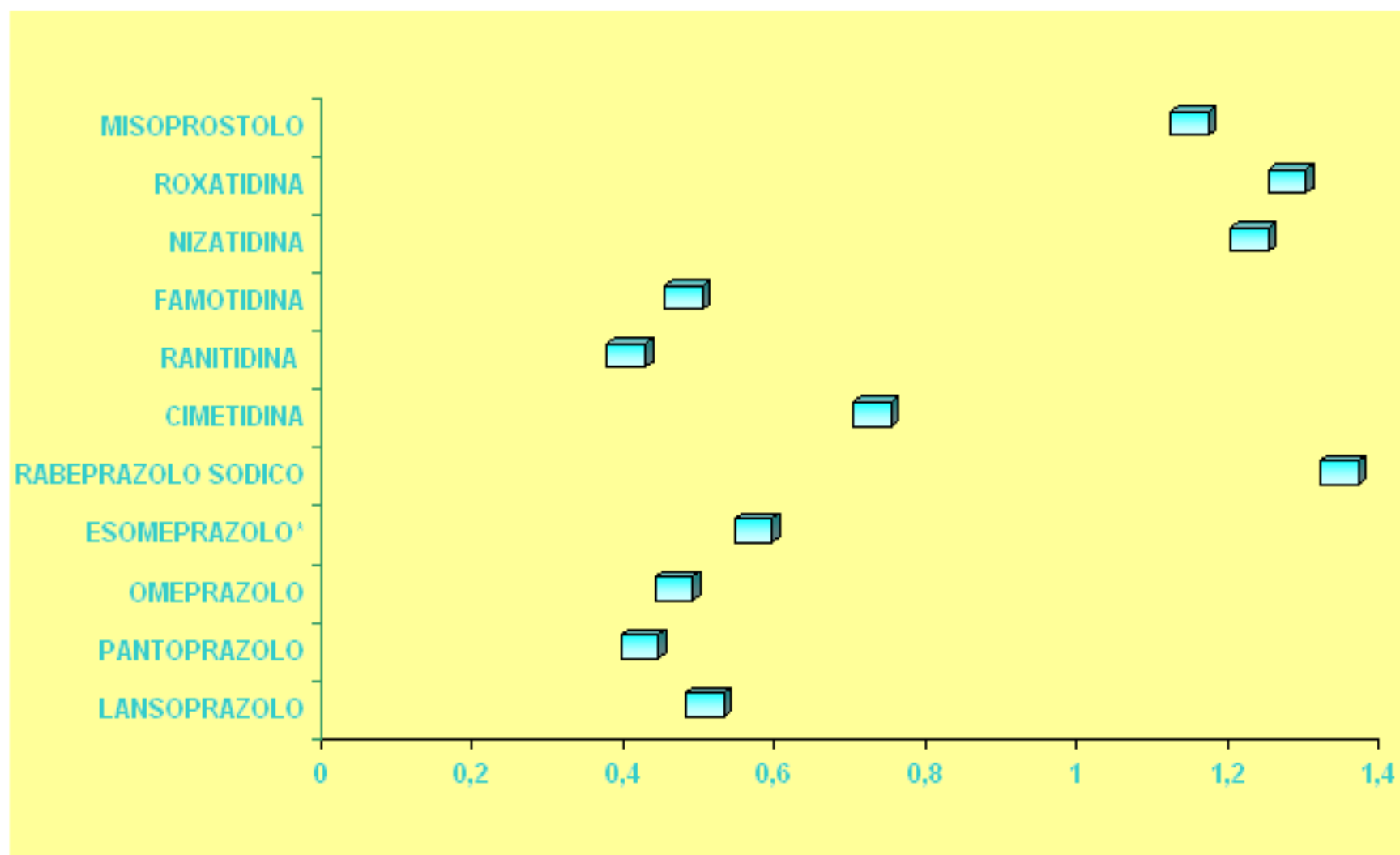
Esomeprazolo

Marzo 2011



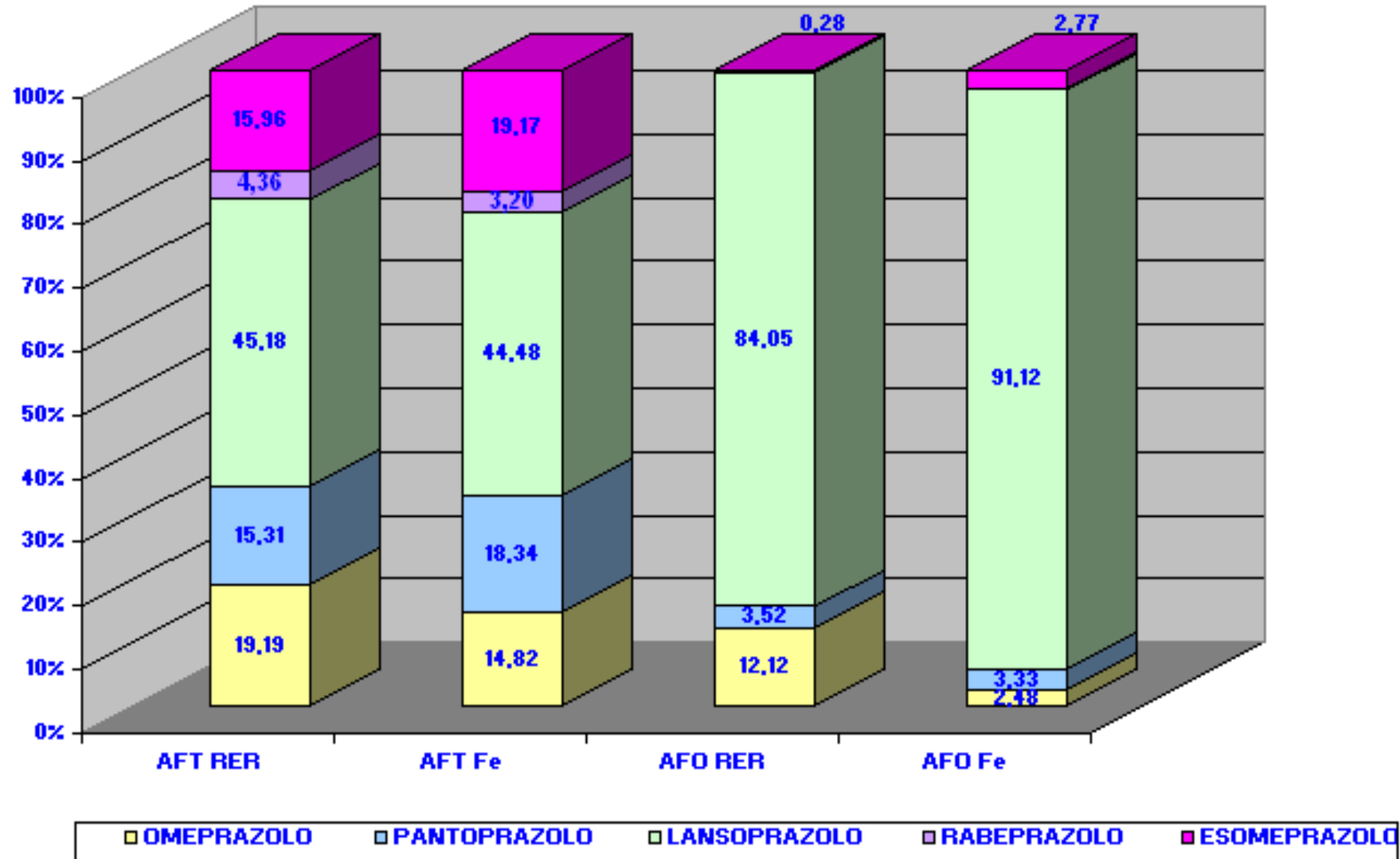
COSTI DDD FARMACI ANTIULCERA Prezzi pubblico (maggio 2011)

Dipartimento Farmaceutico Interaziendale



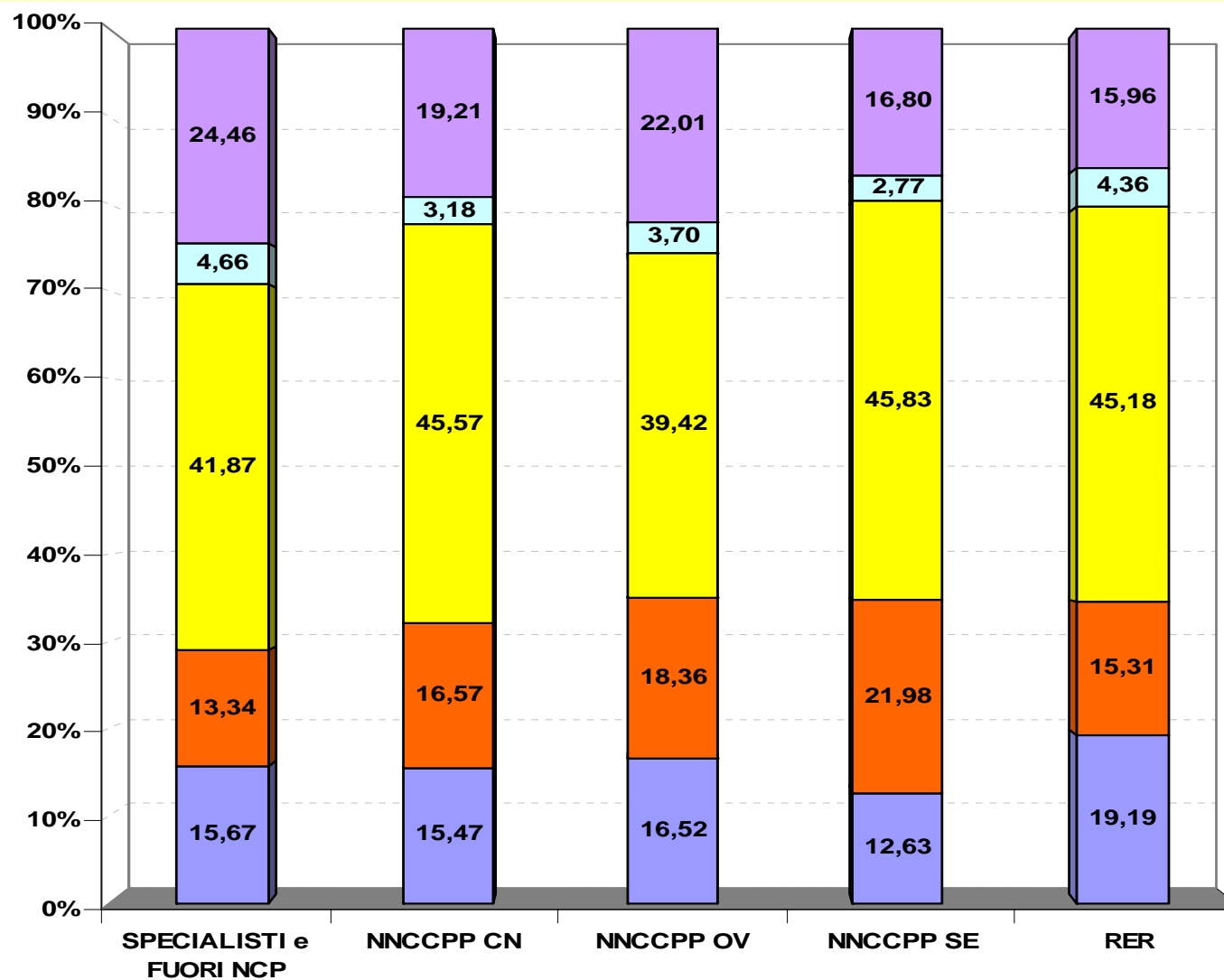
Inibitori di pompa protonica

% prescriz in DDD su tot PPI – Anno 2010



% Prescrizione in DDD su tot PPI – Anno 2010

Per Gruppo Prescrittori ASL FE e RER



■ omeprazolo ■ pantoprazolo ■ lansoprazolo ■ rabeprazolo ■ esomeprazolo

OBIETTIVI 2011

Ospedale

**Prescrizione PPI in dimissione
nel rispetto delle Note AIFA**

Territorio

**Rispetto note AIFA
Contenimento dei consumi
Utilizzo molecole a brevetto scaduto**

FINE

Grazie dell'attenzione

Paola Scanavacca

Dipartimento Farmaceutico Interaziendale
Azienda Ospedaliero-Universitaria di Ferrara