

SCREENING PER DISTRESS EMOZIONALE

- come 6° parametro vitale -

E INTERVENTI PSICONCOLOGICI

**Dr.ssa Maria Giulia Nanni
Prof. Luigi Grassi**

*Sezione di Clinica Psichiatrica,
Dipartimento di Scienze Biomediche e Chirurgico Specialistiche, Università di Ferrara;
U.O.Clinica Psichiatrica - Dipartimento Assistenziale Integrato Salute Mentale e Dipendenze Patologiche,
AUSL di Ferrara*

Definizione di Distress

National Comprehensive Cancer Network, 2008

*Una esperienza emozionale spiacevole,
multifattoriale*

*-PSICOLOGICA, SOCIALE E/O SPIRITUALE-
che può interferire negativamente con la
capacità di affrontare il cancro, i suoi sintomi
fisici, il suo trattamento.*

*Il Distress si estende lungo un continuum che va
da normali sentimenti di vulnerabilità, tristezza
e paura, a problemi che possono diventare
disabilitanti, come depressione, ansia, panico,
isolamento sociale, crisi esistenziale e spirituale.*

Distress in Oncologia: 6° parametro vitale

(Bultz BD, Carlson LE, 2006)

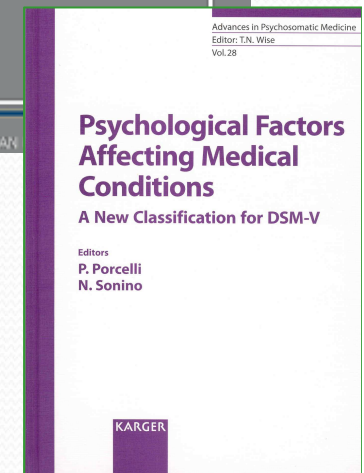
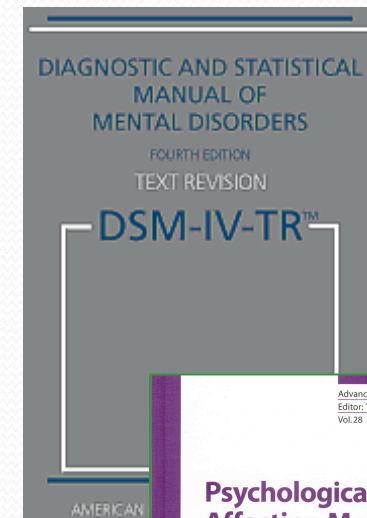
30 - 40 % di
pazienti con
nuova diagnosi
di cancro

- ➔ *PRESSIONE ARTERIOSA*
- ➔ *POLSO*
- ➔ *RESPIRAZIONE*
- ➔ *TEMPERATURA*
- ➔ *DOLORE*
- ➔ ***DISTRESS***

Distress in Oncologia: conseguenze

- *Aumento della morbilità psicosociale nei pazienti con patologia neoplastica (35-40%):*
 - *Disturbi d'ansia*
 - *disturbi depressivi*
 - *disturbi dell'adattamento*
 - *PTSD*
- *condizioni psicosociali rilevanti (ansia per la salute, demoralizzazione) → 25% (DCPR) ¹*

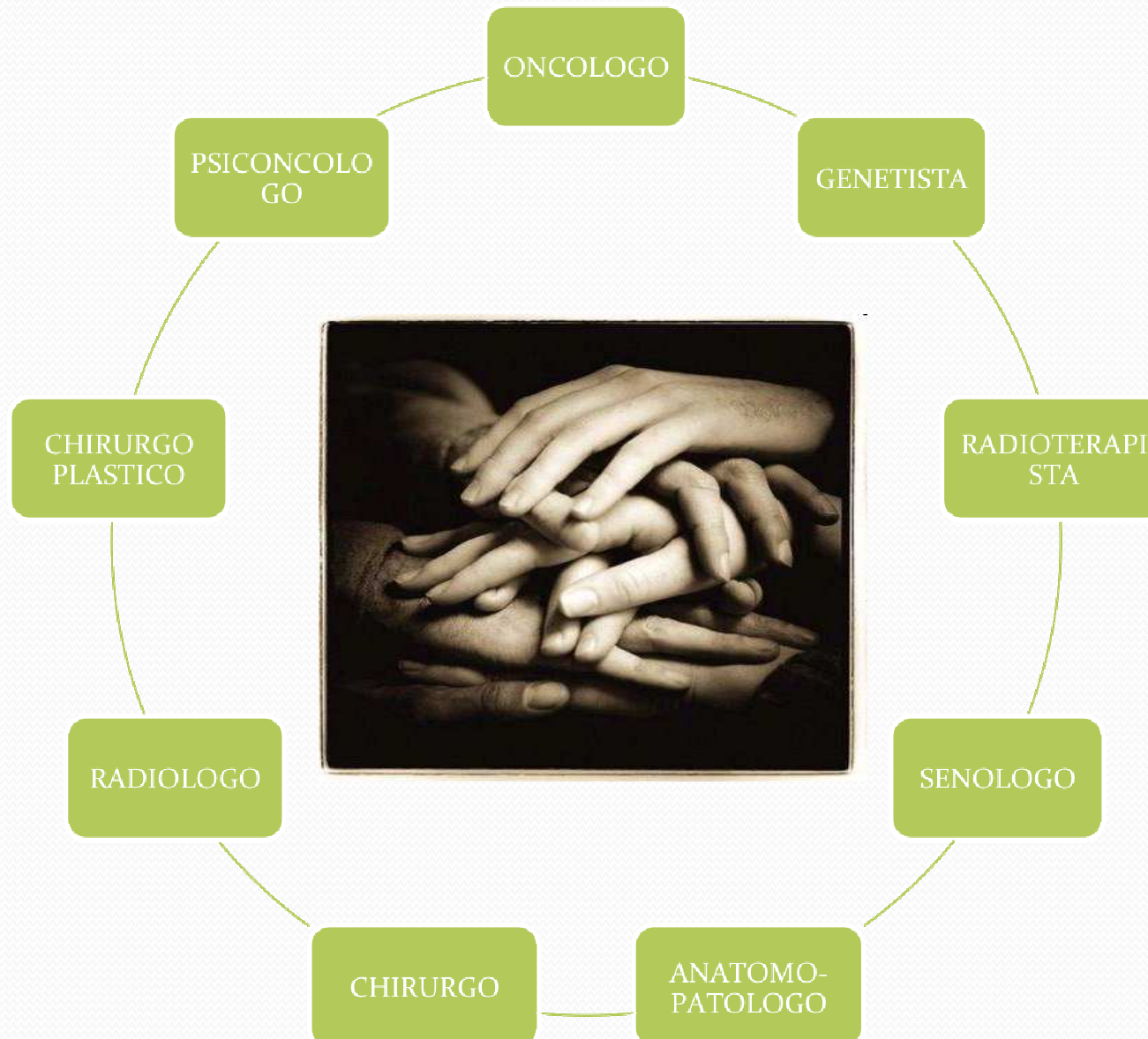
30-35%
(DSM-ICD)



Distress in Oncologia: conseguenze

- Peggioramento della qualità della vita
- Ritiro dalla vita sociale e compromissione delle relazioni
- Aumento dei tempi di ricupero sia nella riabilitazione che nella degenza(= aumento dei costi sanitari)
- Riduzione dell'aderenza ai trattamenti fino al rifiuto degli stessi
- Minor efficacia biologica della chemioterapia, peggioramento della prognosi e aumento della mortalità
- Influenza negativa sulla famiglia con aumento del rischio di morbidità psicosociale familiare

Approccio multidisciplinare in Oncologia



Psico-Oncologia a Ferrara: Valutazione del Distress

NCCN® Practice Guidelines
in Oncology – v.1.2008



SERVIZIO SANITARIO REGIONALE
EMILIA-ROMAGNA
Azienda Ospedaliero - Universitaria di Ferrara AUGL-Ferrara

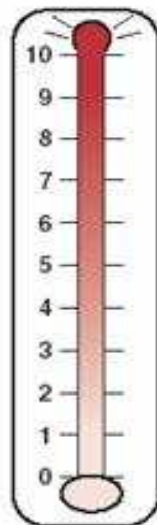


Servizio di Psico-Oncologia - U.D. Clinica Psichiatrica

SCREENING PER LA MISURAZIONE DEL DISAGIO (STRESS)

Cognome e Nome: _____ Sex M F Et  _____ Diagnosi _____ Data _____

Istruzioni: La preghiamo di cerchiare il numero (da 0 a 10) che meglio descrive la quantit  di disagio emotivo che ha provato nell'ultima settimana oggi compreso



**10 = MASSIMO DISAGIO EMOTIVO
(MASSIMO STRESS)**

**0 = NESSUN DISAGIO EMOTIVO
(NESSUNO STRESS)**

La preghiamo di indicare con una crocetta su SÌ sul NO se qualcuna delle seguenti voci   stata un problema o causa di disagio nell'ultima settimana oggi compreso

SI NO A. PROBLEMI PRATICI:

- Problemi nella cura dei figli
- Problemi di alloggio
- Problemi economici
- Problemi scolastici/lavorativi
- Problemi di trasporto

B. PROBLEMI RELAZIONALI

- Nel rapporto con il partner
- Nel rapporto con i figli
- Nel rapporto con altri

C. PROBLEMI EMOZIONALI

- Depressione
- Paure
- Nervosismo
- Tristezza
- Preoccupazione
- Perdita di interessi nelle usuali attivit 

D. ASPETTI SPIRITUALI

- Problemi inerenti la propria fede o gli aspetti spirituali (ad es. il senso della esistenza)

SI NO E. PROBLEMI FISICI

- Problemi di sonno
- Dolore
- Problemi a lavarsi/vestirsi
- Nausea
- Senso di fatica e stanchezza
- Problemi a muoversi
- Problemi respiratori
- Ulcere alla bocca
- Problemi ad alimentarsi
- Difficolt  a digerire
- Stipsi
- Disturbi della minzione
- Febbre
- Secchezza della cute/prurito
- Naso chiuso o senso di secchezza
- Formicolio alle mani o ai piedi
- Senso di gonfiore
- Problemi sessuali
- Diarrea
- Problemi di memoria/concentrazione
- Problemi su come ci si vede e come si appare

Altro: specificare _____

Psico-Oncologia a Ferrara: Attività di consulenza

- *Consulenza psicologica e/o psichiatrica:*
 - visita
 - colloquio
 - valutazione psicodiagnostica
 - intervento farmacologico
 - eventuale collegamento con il servizio ambulatoriale di psiconcologia



Psico-Oncologia a Ferrara: Attività ambulatoriale

- *Attività ambulatoriale, rivolta al paziente e/o ai familiari, con interventi psicofarmacologici finalizzati a:*
 - ridurre la sofferenza psicologica secondaria alla malattia
 - migliorare l'adattamento e la compliance alle cure e ai percorsi terapeutici
 - migliorare la qualità della vita
 - aiutare le relazioni familiari



Psico-Oncologia a Ferrara: Percorsi psicologici di tipo supportivo- espressivi

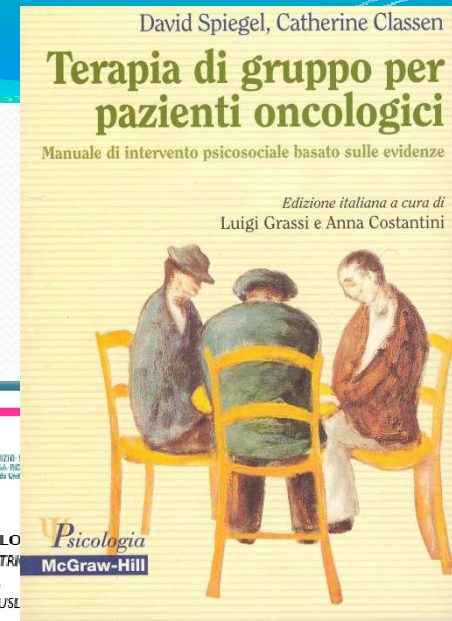


- *Percorsi psicologici di tipo supportivo-espressivo rivolti alla paziente e/o ai familiari finalizzati a:*

- ridurre o contenere il livello di disagio emozionale del paziente
- favorire lo sviluppo di modelli più adattativi di reazione alla malattia
- aiutare il paziente e/o i familiari a comprendere il senso della malattia e ad integrarlo nella propria esperienza soggettiva
- migliorare la qualità della vita

Psico-Oncologia a Ferrara: Psicoterapia di gruppo di tipo supportivo espressiva:

- **Psicoterapia di Gruppo Supportivo-Espressiva per donne operate di tumore al seno, finalizzati alla:**
 - **condivisione:** esprimere le proprie esperienze all'interno di un gruppo facilita la liberazione delle emozioni negative e migliora la capacità di comunicazione
 - **autostima:** diventare un punto di riferimento per gli altri contrasta i sentimenti di inutilità e riaccende la voglia di mettersi in gioco
 - **supporto:** la fiducia nel gruppo dà la sicurezza di avere sempre un aiuto concreto, sincero e continuo

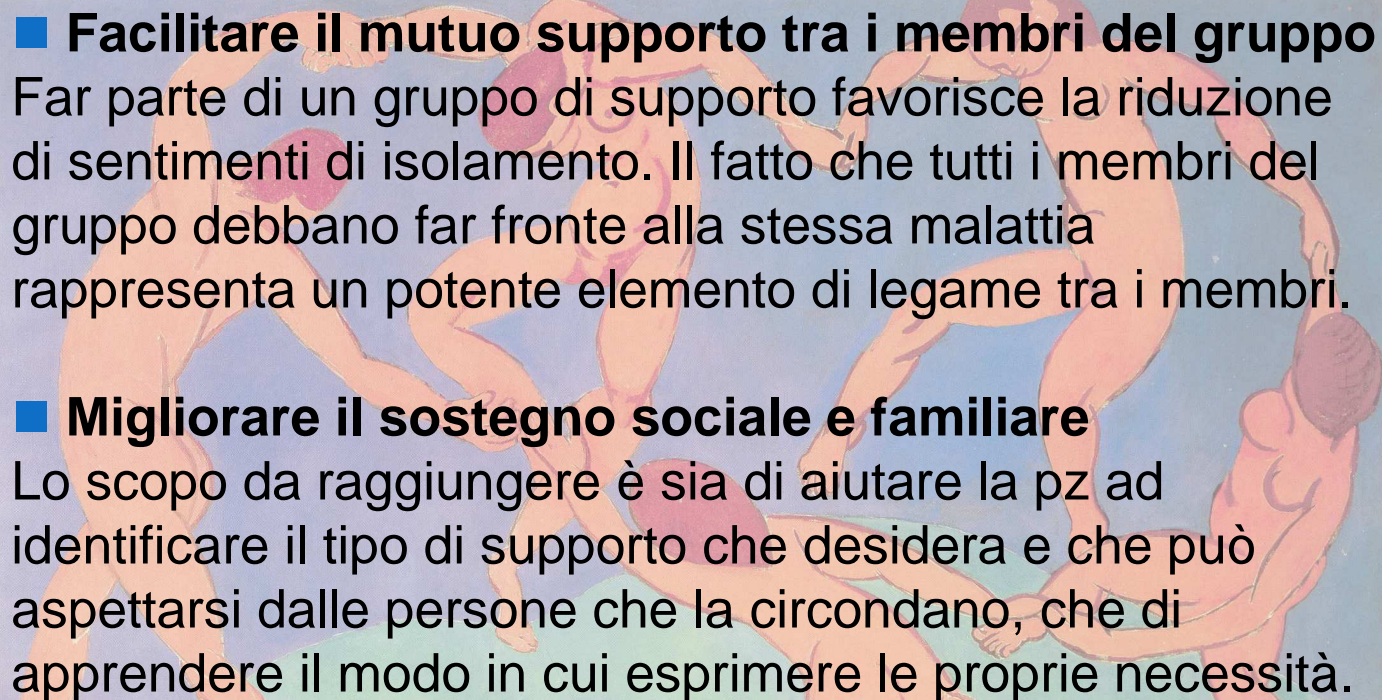


università di ferrara
SERVIZIO DI PSICONCOLOGIA
SEZIONE DI CLINICA PSICHIATRICA
UNIVERSITÀ DI FERRARA
DIPARTIMENTO DI SALUTE MENTALE AUSL

**CONDIVIDERE
PER
RIVIVERE**

**INCONTRI TERAPEUTICI
DI GRUPPO PER
DONNE OPERATE
DI TUMORE AL SENO**

Psico-Oncologia a Ferrara: Psicoterapia di Gruppo Supportivo- Espressiva:

- 
- **Facilitare il mutuo supporto tra i membri del gruppo**
Far parte di un gruppo di supporto favorisce la riduzione di sentimenti di isolamento. Il fatto che tutti i membri del gruppo debbano far fronte alla stessa malattia rappresenta un potente elemento di legame tra i membri.
 - **Migliorare il sostegno sociale e familiare**
Lo scopo da raggiungere è sia di aiutare la pz ad identificare il tipo di supporto che desidera e che può aspettarsi dalle persone che la circondano, che di apprendere il modo in cui esprimere le proprie necessità.

“Ogni volta che partecipo al gruppo, anche quando si soffre e si piange, sento forte il senso di esserci e di quanto insieme stiamo facendo ...”

Mara

Psico-Oncologia a Ferrara: Psicoterapia di gruppo di tipo supportivo espressiva:

■ **Raggiungere una maggiore apertura ed espressività emozionale, sia all'interno che all'esterno del gruppo**
Le pazienti sono spesso spinte ad apparire forti e capaci di affrontare la malattia, sentono di non poter mostrare le loro reali emozioni e di dover mantenere un "atteggiamento positivo". Scopo della SEGT è di far sì che le pazienti diventino capaci di esprimere tutte le emozioni. La libera espressione delle emozioni negative permette alla donna di sperimentare sollievo e incoraggiamento, facendola sentire capace di tollerare anche i sentimenti più negativi.

"Qui ci siamo concesse di non dover dimostrare una "normalità" a volte faticosa e che fuori gli altri si aspettano da noi ..."

Daniela

Psico-Oncologia a Ferrara: Psicoterapia di gruppo di tipo supportivo espressiva:

- Integrare, all'interno della visione che la paziente ha di sé, un'immagine diversa del proprio corpo e, di conseguenza, di se stessa

La diagnosi e il trattamento di un cancro al seno hanno effetti profondi sull'immagine corporea e sul sé di una donna... Identificare ciò che è stato irrevocabilmente alterato o perduto e provarne dolore, rappresenta una parte necessaria del processo verso la definizione di come il cancro ha cambiato l'esistenza. L'accettazione di questo nuovo corpo e la sua integrazione in un'immagine positiva di sé assumono un'importanza fondamentale.

*“Stare con voi mi ha fatto sentire parte di un qualcosa in un momento in cui non sapevo più che fare di me e dove mettermi ...
E mi spostavo come una bambola nei diversi scenari della mia vita.”*

Paola

Psico-Oncologia a Ferrara: Psicoterapia di gruppo di tipo supportivo espressiva:

■ Migliorare le abilità di “coping”

Le donne con cancro al seno devono confrontarsi con vari tipi di problemi e situazioni nuove, molte si sentono impreparate a far fronte a nuovi problemi, modo di trattare le proprie relazioni con familiari, amici, lavoro, medici. Uno degli scopi è aiutare le pz ad espandere e migliorare il repertorio di abilità di coping. Una delle più importanti fonti di ispirazione è ascoltare come altre donne hanno imparato ad affrontare situazioni simili. Le pz, apprendono l'una dall'altra, diventano in questo modo capaci di esplorare altre opzioni.

*“...fragili, ma combattive e determinate, abbiamo fatto un lavoro profondo per noi stesse,
ma con lo scopo anche di poter essere di aiuto al resto del gruppo.”*

Sara

Psico-Oncologia a Ferrara: Psicoterapia di gruppo di tipo supportivo espressiva:

- **Migliorare la relazione medico-paziente**

Lo scopo del gruppo è di aiutare le donne a sviluppare buone relazioni di lavoro con i loro medici e ad essere attive nel processo di cura, collaboratrici attive nelle terapie.

- **Elaborare i sentimenti relativi alla morte e al morire**

Affrontare direttamente l'argomento della morte e dei problemi ad essa connesse determina, in genere, una riduzione della paura e dell'ansia

“Ho capito in questi mesi la differenza tra vivere alla giornata e vivere la giornata ... pur con il “nido” che porto quotidianamente dentro di me...”

Paola

Psico-Oncologia a Ferrara: Psicoterapia di gruppo di tipo supportivo espressiva:

■ Sviluppare nuovi progetti di vita

Aiutare ogni pz a sviluppare e ridefinire un progetto di vita. Questo implica l'acquisizione di una certa chiarezza sia sui propri valori e scopi nella vita che sul modo in cui si desidera usare il proprio tempo.

■ Migliorare la qualità della vita

La qualità della vita viene ampiamente migliorata nel momento in cui la donna si trova circondata da un efficace sistema di sostegno sociale in cui potersi esprimere completamente e al quale sentire di appartenere.

*“Aspettare il lunedì è diventato un punto di riferimento.
Abbiamo riso, qualcuna ha pianto, ci siamo fidate e ci siamo regalate le nostre fragilità
che nella vita, e soprattutto di questi tempi, tutti si negano.”*

Teresa

Psico-Oncologia a Ferrara: Psicoterapia di gruppo di tipo supportivo espressiva:

Regular Article

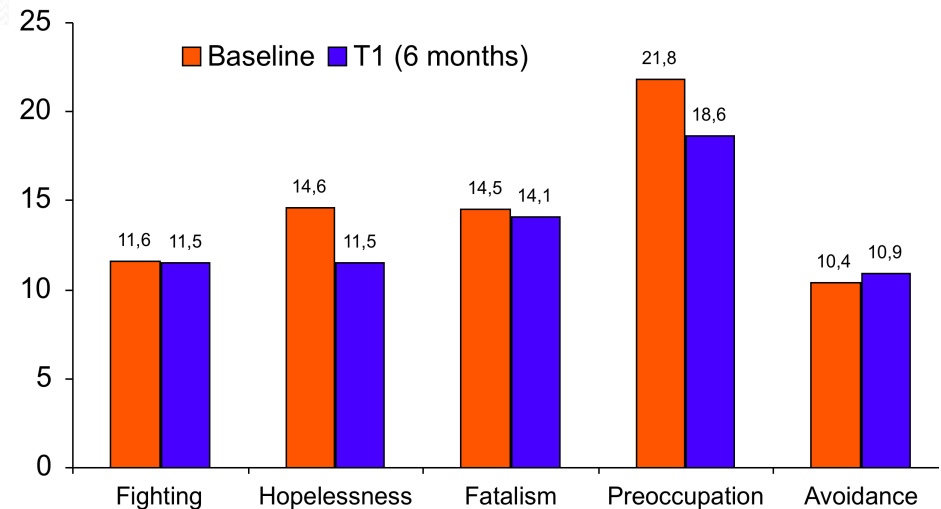
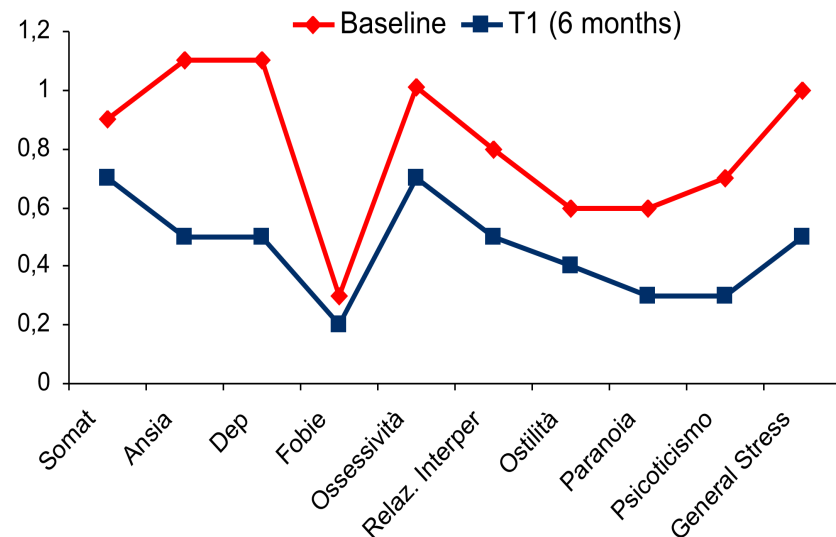
Psychotherapy
and Psychosomatics

Psychother Psychosom 2010;79:39–47
DOI: [10.1159/000259416](https://doi.org/10.1159/000259416)

Received: December 28, 2007
Accepted after revision: April 12, 2009
Published online: November 18, 2009

Effects of Supportive-Expressive Group Therapy in Breast Cancer Patients with Affective Disorders: A Pilot Study

Luigi Grassi^{a-c} Silvana Sabato^{a,b} Elena Rossi^{a,b} Luciana Marmai^c
Bruno Biancosino^c



Psico-Oncologia a Ferrara: ulteriori programmi

✦ Can J Psychiatry, Vol 49, No 6, June 2004

In Review

Psychotherapeutic Interventions at the End of Life: A Focus on Meaning and Spirituality

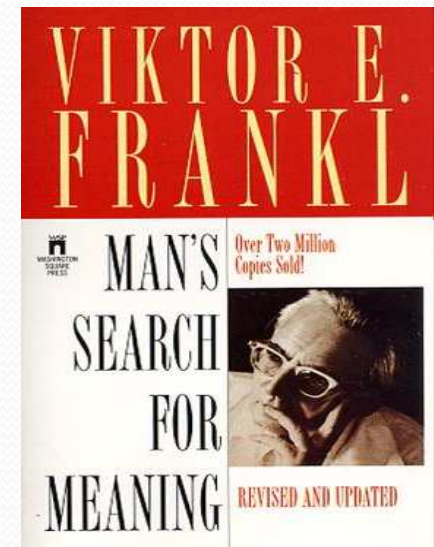
William Breitbart, MD¹, Christopher Gibson, PhD², Shannon R Poppito, PhD³, Amy Berg, BS⁴

MCGP – Meaning Centered Group Psychotherapy

CALM – Managing Cancer and Living Meaningfully

“Colui che ha un perché per cui vivere può sopportare quasi qualunque come”

Nietzsche



Psico-Oncologia a Ferrara: ulteriori programmi



Interventi Psicoeducazionali:

- Finalizzati a favorire il corso della malattia e a migliorare le capacità di adattamento psicologico e psicosociale dei pazienti
- Coniuga l'intervento educativo con il sostegno psicologico
- Obiettivo dell'intervento è quello di favorire un migliore adattamento alla malattia mediante la promozione di un atteggiamento attivo e positivo nell'aderire al progetto

- **“AttivaMente”**: *interventi psicoeducazionali*
- Progetto in collaborazione tra Medicina dello Sport, U.O. di Clinica Oncologica e Servizio di Psiconcologia
- Scopo dello studio è di valutare gli effetti a lungo termine di un programma individualizzato di attività motoria (camminata sostenuta) su alcuni parametri clinici, funzionali e psicologici



**Grazie per
l'attenzione!**



Sebastiano Filippi (Bastianino)
Visitatione (1568)
Pinacoteca Nazionale, Ferrara