

SERVIZIO SANITARIO REGIONALE  
EMILIA-ROMAGNA  
Azienda Ospedaliero - Universitaria di Ferrara



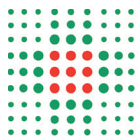
UNIVERSITÀ  
DEGLI STUDI  
DI FERRARA  
- EX LABORE FRUCTUS -

DEPARTAMENTUL DE REPRODUCERE ȘI CREȘTERE  
UNITATEA OPERATIVĂ DE NEONATOLOGIE ȘI TERAPIE INTENSIVĂ NEONATALĂ  
Director: dr. Giampaolo Garani

# COLECTAREA LAPTELUI MATERN LA DOMICILIU



**Reguli de urmărit dedicate  
mamelor copiilor spitalizați  
la secția de Neonatologie**



*Stimată Doamnă,*

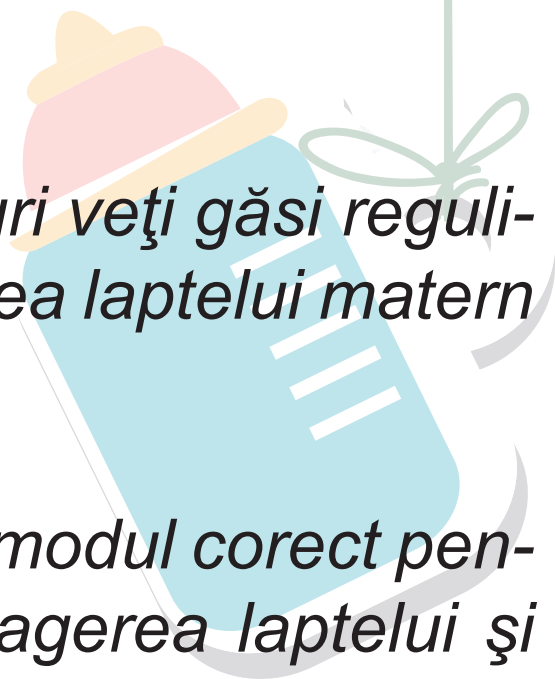
*În paginile acestei broșuri veți găsi regulile de urmărit pentru colectarea laptelui matern la domiciliu.*

*Veți găsi indicații despre modul corect pentru a vă pregăti pentru extragerea laptelui și păstrarea lui.*

*De asemenea vă vom explica cum să pregătiți laptele praf*

*În sfârșit, în ultima pagină a acestei broșuri veți găsi toate indicațiile utile pentru a contacta secția de Neonatologie și Terapie Intensivă Neonatală (TIN).*

*Pentru orice întrebare sau nelămurire profesioniștii sunt la dispoziția d-voastră.*





## COLECTAREA LAPTELUI MATERN LA DOMICILIU (1 DIN 2)

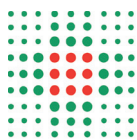
Mamele copiilor spitalizați pot colecta laptele la domiciliu folosind biberonul de unică folosință furnizat de secția spitalului. După ce ați pregătit tot necesarul pentru extragera laptelui, mamele trebuie să:

**Se spele bine pe mâini și sâni. În special mamelonul trebuie** spălat cu apă curentă sau cu un tifon îmbibat cu apă; de fapt produsele dezinfectante nu sunt mai eficiente decât apa.



După fiecare colectare biberonul trebuie să fie închis bine, refrigerat cu apă curentă sau pus imediat în zona cea mai rece a frigiderului (în jos, departe de ușă). Se recomandă păstrarea în frigider, dar nu mai mult de 24 ore. După acest timp trebuie pus recipientul în congelator.

Respectând măsurile de precauție de igienă necesare și păstrând recipientul tot timpul în zona cea mai rece a frigiderului, între o colectare și alta se poate adăuga laptele în același biberon (nu depășiți 100 ml).



## COLECTAREA LAPTELUI MATERN LA DOMICILIU (2 DIN 2)

**Pentru a menține intacte caracteristicile nutriționale ale laptelui este preferabil să-l aduceți în secția spitalului în 24 ore de la colectare.**

Laptele matern de acasă trebuie transportat în recipiente termice. În interior vor fi puse “pachețele refrigerate” pentru a menține cea mai joasă temperatură posibilă.

Laptele matern care nu va fi transportat în recipiente adecvate nu va fi acceptat în secția spitalului

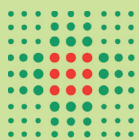
Fiecare biberon de lapte matern trebuie etichetat cu:

- Numele de familie a copilului;
- Data și înscricțiunea “DE ACASA”, dacă este posibil să fie realizată cu marker permanent pentru a evita posibilă ștergere

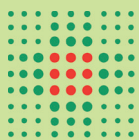
Dacă nu puteți aduce laptele în secția spitalului în 24 ore de la colectare, laptele trebuie păstrat cu grijă în congelator (la -18 sau -20 grade), fără a intra în contact cu alte alimente într-o zonă unde nu sunt diferențe de temperatură. Stocarea laptelui poate avea o valabilitate de până la 6 luni de la data extractiei. Pentru aceasta este important să scrieți pe biberon data la care a fost extras laptele.

Laptele adus în secția spitalului va fi pasteurizat înainte de a fi utilizat. Când copilul va fi externat din spital veți putea folosi laptele conservat în congelator lăsându-l la decongelat lent în frigider, la temperatura camerei sau la bain-marie. Cantitatea de lapte neutilizată nu mai poate fi din nou conservată.





# 5 pași de urmărit pentru a extrage laptele pentru bebelușul tău



P A S U

Spalați-vă pe  
mâini și sânul  
cu săpun neutru

Uscați-vă cu  
servețele de  
unică folosință

Curațați-ți sânul  
cu apă distilată

1



P

A

S

U

L

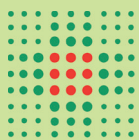
Sterilizați  
componentele  
pompei de sân

Clatiți cu apă  
de la robinet

Clatiți de asemenea  
după utilizarea finală

Luați un biberon  
steril

2



P A S U

L

Ataşați corpul pompei la biberon și conectați tubul transparent

Porniți pompa de muls

Setați intensitatea potrivită

Puneți inelul pompei la sân și începeți pomparea. Aproximativ 15 minute pentru fiecare sân

3



P

A

S

U

L

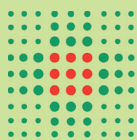
CÂND FOLOSIȚI  
POMPA DE SÂN:

Numai gânduri  
fericite

Relax

Telefon celular?  
Ești murdar  
nu te ating!

L



P A S U

L

După utilizarea  
pompei de sân închide  
biberonul cu capac  
și scrieți pe etichetă:

- NUMELE COPILULUI
- DATA ȘI ORA  
COLECTARII

Puneți biberonul  
în frigider

5



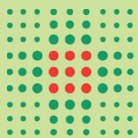
În frigider  
48 ore

Cum se  
stoccheaza laptele

În congelator  
6 luni



Temperatura  
camerei 1 ora



# Sfaturi pentru a face mult lapte bun

Stimulați  
sânul la  
fiecare 3 ore



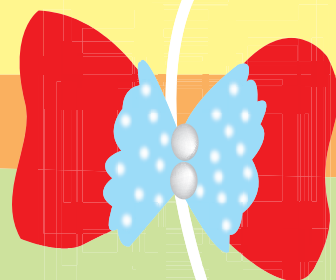
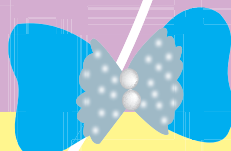
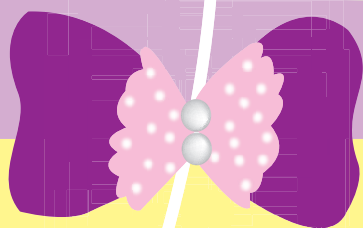
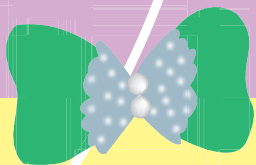
Nu consumați  
alcool sau  
băuturi  
excitante



Mancare  
sanătoasă



Igienă  
personală





# PREGĂTIREA LAPTELUI PRAF

## Igienă și siguranță utilizării laptelui praf pentru sugari.

Laptele praf nu este un produs steril (spre deosebire de laptele lichid care este steril datorită tratamentelor tehnologice făcute înainte de a fi introdus pe piață). După rehidratare (adică trecerea de la praf la lichid) poate să conțină microorganisme dăunătoare pentru sănătatea copilului.

Când laptele se transformă din praf în lichid, este important să respectați câteva reguli de igienă pe care le găsiți în cele două pagini care urmeză.

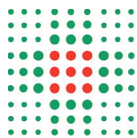
Pregătiți lapte proaspăt la fiecare masă și administrați-l bebelușului în cel mai scurt timp posibil.

Utilizați recipiente sterilizate sau de o unică folosință

Pregătiți numai cantitatea necesară la o masă fără să pregătiți mai multe doze în avans. În caz de necesitate trebuie să vă limitați doar la 1 sau 2 doze în plus; laptele pregătit trebuie răcit repede într-un recipient cu apă rece sau gheață și trebuie conservat în frigider pentru maxim 12 sau 24 ore.

Nu lăsați laptele reconstituit la temperatura camerei.





# RECOMANDĂRI PENTRU PREGĂTIREA LAPTELUI PRAF (1 DIN 2)

Lață recomandările pentru pregătirea laptelui praf:

1

Curața-ți și dezinfectați suprafața pe care se pregătește laptele.

2

Spălați mâinile cu apă și săpun.

3

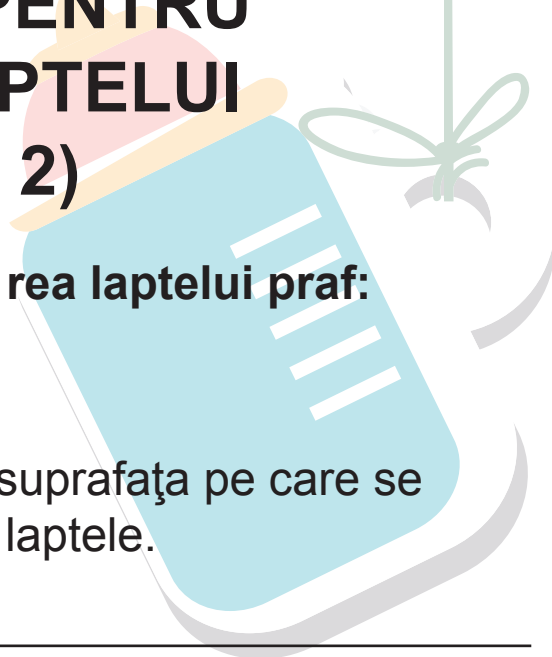
Fierbeți apa necesară (pe baza informațiilor primite de la medicul pediatru) în sticlă folosind microundele, pentru că apa nu este sterilizată și trebuie fiartă înainte de folosire.

4

Vărsați apa fiartă în biberon în cantitatea necesară.

5

Răciți apa din biberon timp de 10-15 minute .





## RECOMANDĂRI PENTRU PREGĂTIREA LAPTELUI PRAF (1 DIN 2)

6

Adăugați la apă cantitatea exactă de lapte praf așa cum este indicat pe ambalaj.  
Închideți și agitați conținutul.

7

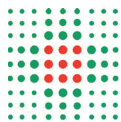
Răciți repede laptele până a ajunge temperatura potrivită (37 grade) punând biberonul într-un recipient cu apă rece sau gheață.  
Aveți grijă că nivelul apei reci trebuie să rămână mai jos decât capacul biberonului.

8

Testați temperatura punând câteva picături pe interiorul incheieturii de la mână.

9

Aruncați laptele rămas dacă nu este consumat în 2 ore.



SERVIZIO SANITARIO REGIONALE  
EMILIA-ROMAGNA  
Azienda Ospedaliero - Universitaria di Ferrara



UNIVERSITÀ  
DEGLI STUDI  
DI FERRARA  
- EX LABORE FRUCTUS -

DEPARTAMENTUL DE REPRODUCERE ȘI CREȘTERE  
UNITATEA OPERATIVĂ DE NEONATOLOGIE ȘI TERAPIE INTENSIVĂ NEONATALĂ  
Director: dr. Giampaolo Garani

# Neonatologie și Terapie Intensivă Neonatală se găsește la **Sectorul 3, Corpul D, Etajul 1 (3D1)**

## DACĂ AVEȚI NEVOIE DE MAI MULTE INFORMAȚII

Operatorii răspund toate zilele 24 ore din  
24 la următoarele  
numere de telefon:

0532.236014 sau 0532.236389

Fax: 0532.237386

Intrarea în secția spitalului este permisă 24 ore  
din 24 numai pentru părinți.

Rudele pot intra de la orele 19.00 până la 20.00  
cate o persoana pe rând, însoțiți de unul din părinți  
și maxim 2 persoane pe zi.

*REVAZUT IN CONFORMITATE CU PRINCIPIILE DE HEALTH LITERACY  
DE BIROUL DE PRESA (MARCO MALOSSI - VALENTINA TOMASI)  
SPITALUL UNIVERSITAR DIN FERRARA.*

*Imaginile din pagina "5pași de urmarit pentru a trage lapte pentru a da copilului tau" realizată de SIMONA FRANCESCHINI ZANELLA.*

*Traducerea efectuată de Rodica Crivceac-Mediator al Cooperativei Camelot*

*Se aduc multumiri FUNDATIEI BARTOLINI pentru donarea Pastorizatorului.*

*Reviziune n.1 din 02/12/2016*