



SERVIZIO SANITARIO REGIONALE
EMILIA-ROMAGNA
Azienda Ospedaliero - Universitaria di Ferrara

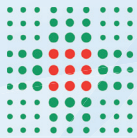


UNIVERSITÀ
DEGLI STUDI
DI FERRARA
- EX LABORE FRUCTUS -

LA PUNTURA LOMBARE (RACHICENTESI)



Opuscolo informativo per i pazienti



Gentile Signora/e,

in questo opuscolo troverà tutte le informazioni sulla procedura che i medici seguiranno per farle la PUNTURA LOMBARE (Rachicentesi).

Si tratta di un esame poco invasivo che si fa per avere una diagnosi o una corretta terapia.

Le informazioni contenute in questo opuscolo non intendono sostituire il colloquio diretto con i professionisti sanitari. Al contrario, possono essere d'aiuto per migliorare la comunicazione con i professionisti sanitari stessi.

Quando farà l'esame dovrà quindi dare un CONSENSO SCRITTO su un modulo che il medico le farà avere.

Per qualsiasi dubbio o per chiedere altre informazioni il personale medico sarà a sua disposizione.

Usi questo opuscolo come spunto per domande e richieste.



CHE COS'È E PERCHÈ SI FA LA PUNTURA LOMBARE

Che cos'è.

Si tratta di un esame poco invasivo fatto per prelevare liquido cefalo rachidiano (liquor), una sostanza che scorre all'interno della colonna vertebrale e circonda il cervello e il midollo spinale.

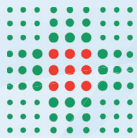
A cosa serve.

La puntura lombare serve a fare una diagnosi per:

- malattie infettive del sistema nervoso centrale;
- sclerosi multipla, altre malattie infiammatorie o degenerative del sistema nervoso centrale (es., sclerosi laterale amiotrofica);
- malattie infiammatorie del sistema nervoso periferico (es., sindrome di Guillain-Barré, polineuropatie croniche idiopatiche);
- tumori del sistema nervoso centrale e delle meningi;
- comi o alterazioni della coscienza di origine incerta;
- misurazione della pressione del liquor;
- emorragia all'interno delle meningi (sub aracnoidea).

Si usa la puntura lombare anche per fare una terapia, ad esempio nei casi di:

- aumento della pressione all'interno del cranio (ipertensione endocranica benigna);
- iniezione di farmaci all'interno del canale vertebrale.



QUANDO E' SCONSIGLIATO FARE LA PUNTURA LOMBARE

Di solito è sconsigliato fare la puntura lombare nei seguenti casi:

- quando si soffre di ipertensione endocranica (aumento della pressione intorno al cervello). Questa controindicazione non è assoluta. In alcuni casi, infatti (ad esempio con ipertensione endocranica benigna, meningiti, emorragia subaracnoidea), prelevare il liquor riduce la pressione endocranica, portando un beneficio temporaneo (vedi indicazioni per uso terapeutico);
- quando si hanno disturbi della coagulazione;
- in pazienti che seguono una terapia anticoagulante;
- quando si hanno infezioni nella zona della puntura: ascessi, piaghe da decubito, infezioni dell'osso vertebrale (osteomieliti).



IN GRAVIDANZA

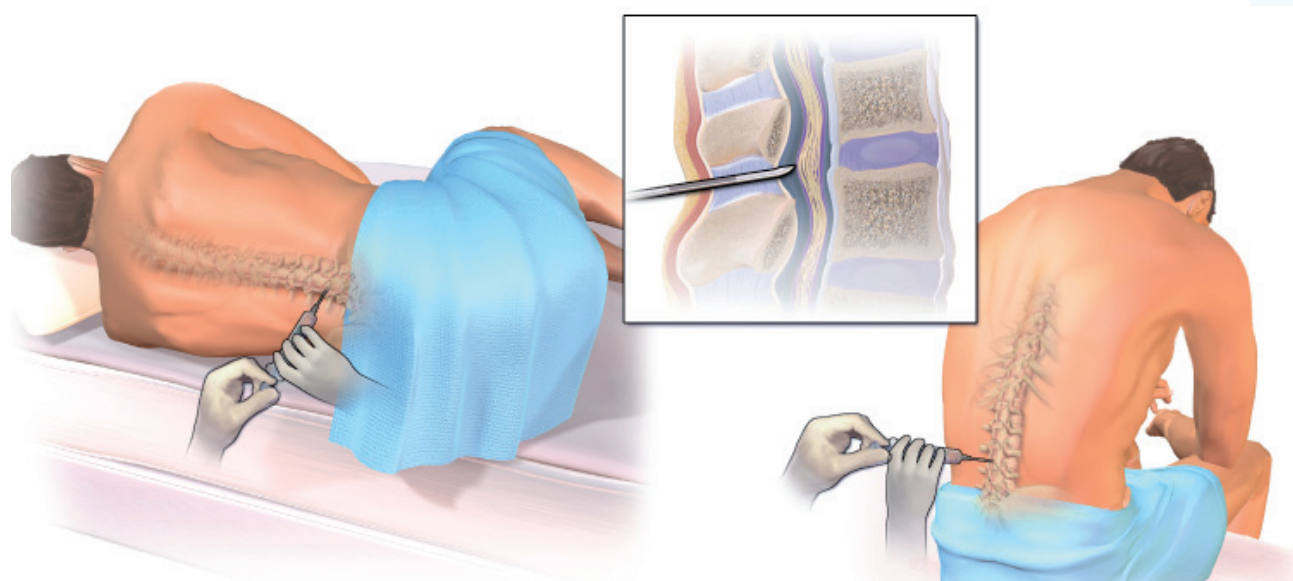
La puntura lombare non è controindicata per la donna in gravidanza, ma l'esame dovrebbe essere fatto solo dopo attenta valutazione del medico e se assolutamente indispensabile.



COME SI FA LA PUNTURA LOMBARE

Per fare la puntura lombare, di solito, il paziente deve essere a digiuno da almeno sei ore.

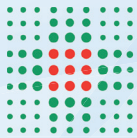
Può essere fatta sdraiati su un fianco (in decubito laterale) o da seduti.



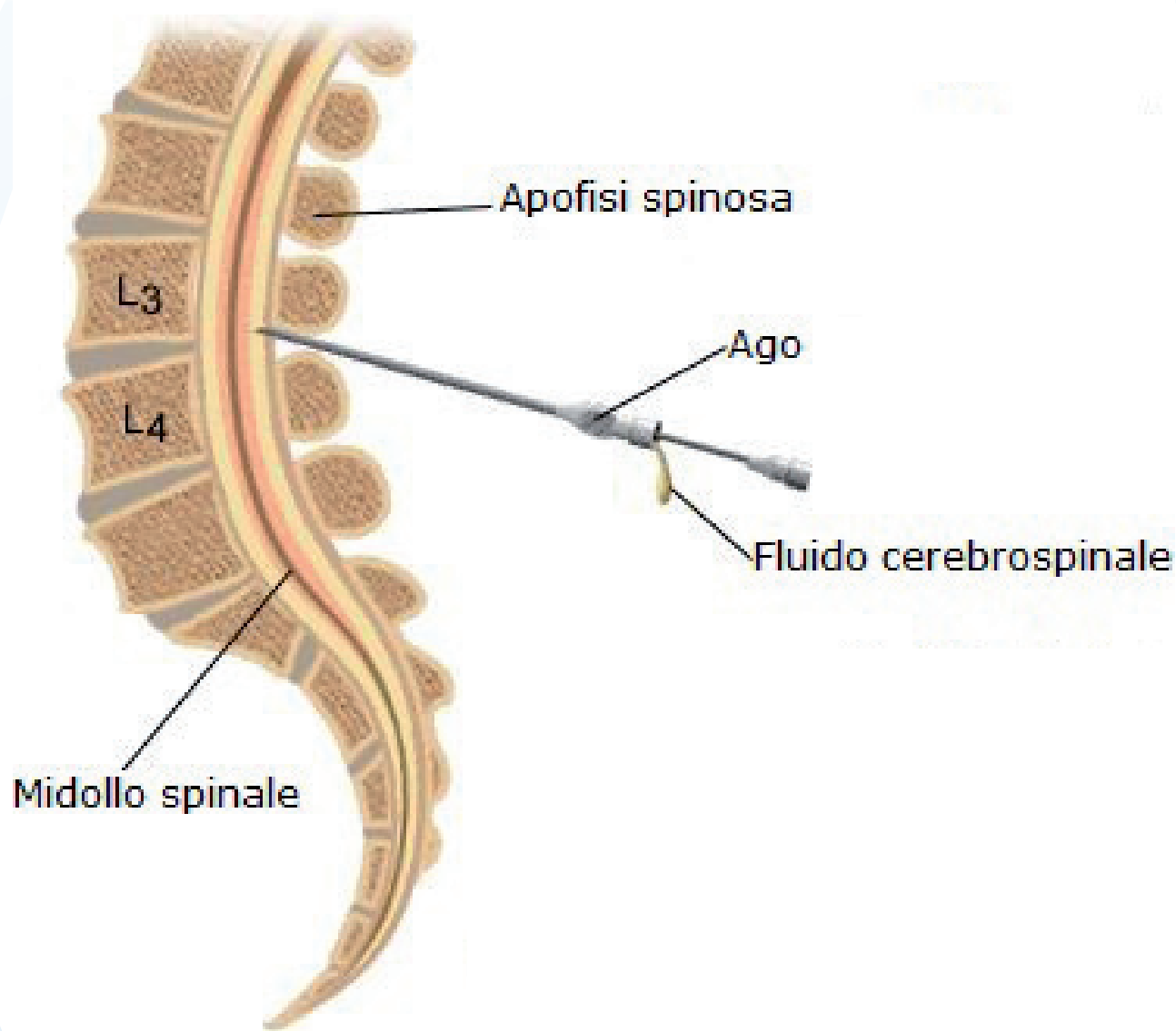
POSIZIONE SU UN FIANCO

POSIZIONE DA SEDUTI

Dopo aver disinfettato bene la pelle e – se necessario – aver eseguito la rimozione di peli nella parte interessata (tricotomia), il medico cerca il punto in cui inserire l'ago, che di solito si trova in corrispondenza della colonna lombare a livello degli spazi vertebrali L3-L4 o L4-L5 (come da figura sopra).



L'ago viene inserito ed entra nella colonna lombare, che si trova nella parte bassa della schiena. L'esame non è particolarmente doloroso; la sensazione è simile a quella di una puntura intramuscolo.





Una volta finito il prelievo il medico toglie l'ago e tampona il punto in cui è stata fatta la puntura.

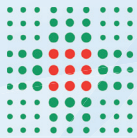
La quantità di liquor prelevata varia da 1 a 4 provette in base alle analisi di laboratorio da fare.



IL CONSIGLIO

La procedura dura di solito dai 5 ai 15 minuti.

Il paziente deve rimanere a pancia in giù per circa due ore dopo il prelievo.



RISCHI E POSSIBILI COMPLICANZE

Dopo aver fatto la puntura lombare è possibile che si verifichino alcuni fastidi o complicanze:

- mal di testa: può venire di solito nei primi giorni dopo la puntura lombare e si riduce stando sdraiati. Qualche volta può essere accompagnato da nausea e vomito. Questi disturbi durano di solito 24-48 ore;
- durante la puntura, se l'ago tocca alcune radici nervose, si può avvertire un dolore "tipo scossa" che si può estendere anche alle gambe;
- muscoli della colonna lombare contratti o dolore alla colonna vertebrale (rachialgia); per questi fastidi si possono usare antiinfiammatori;
- infezioni delle meningi (rare).

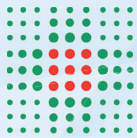


CONSIGLI UTILI

Dopo aver fatto la puntura lombare, ci sono alcuni consigli che possono aiutare il paziente a stare meglio:

- stare distesi a pancia in giù per circa due ore dopo aver fatto la puntura;
- è meglio farsi accompagnare a casa;
- successivamente, in ospedale e anche a casa, stare a pancia in sù, meglio senza cuscino (per tenere la spina dorsale dritta) per le successive 24 ore;
- evitare di fare sforzi fisici;
- a casa, rimanere il più possibile distesi, soprattutto se inizia il mal di testa;
- bere molta acqua;
- il cerotto messo dopo la puntura può essere tolto una volta arrivati a casa.





DONARE IL LIQUOR PER LA RICERCA SCIENTIFICA

Presso il Laboratorio di Neurochimica della Clinica Neurologica è stata istituita una “Banca dati biologica per lo studio di biomarcatori nelle patologie neurologiche” (acronimo BiBiNeuro).

BiBiNeuro consiste in una “collezione di materiale biologico” che rimane dopo i prelievi della puntura lombare (residuo).

Il residuo del prelievo di liquor viene di solito eliminato dopo le analisi. Ma, per aiutare la ricerca, su richiesta e spiegazione da parte del Neurologo di riferimento e dopo aver dato un consenso scritto, il residuo di liquor del paziente può essere donato alla Banca BiBiNeuro.

Donare o meno il campione residuo non comporta assolutamente alcuna differenza nel livello di assistenza sanitaria offerta.

BiBiNeuro ha come scopo fare studi clinici per la ricerca di specifiche sostanze (marcatori molecolari) che, in futuro, potrebbero essere usate per nuove diagnosi o per tenere sotto controllo l'efficacia delle terapie in pazienti affetti da malattie neurologiche.

**DIPARTIMENTO DI NEUROSCIENZE E RIABILITAZIONE
UNITA' OPERATIVA DI CLINICA NEUROLOGICA**

Direttore F.F.: prof.ssa Maura Pugliatti

UNITA' OPERATIVA DI NEUROLOGIA

Direttore: dott.ssa Valeria Tugnoli

INFORMAZIONI UTILI

GIORNI E ORARI DI APERTURA DELLA SEGRETERIA

Dal lunedì al venerdì
dalle ore 8.00 alle ore 12.00

DEGENZA
Clinica Neurologica
e Neurologia
Settore 3, Corpo D,
Piano 2 (3D2)

DAY HOSPITAL
Clinica Neurologica
e Neurologia
Settore 2, Corpo E,
Piano 2 (2E2)

RIFERIMENTI E NUMERI DI TELEFONO

Segreteria: Patrizia Rossi, Paola Michelini
Tel. 0532-237208 - Fax. 0532-239807

Coordinatore Sala Degenza:
Grazia Marchesini
Tel. 0532-236072 - Fax. 0532-239210

Coordinatore Sala Day Hospital:
Flavia Colombi
Tel. 0532-239678