

Dipartimento Neuroscienze e Riabilitazione  
Riabilitazione "San Giorgio"

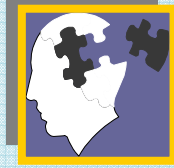
Il gruppo di persone che  
accompagnerà il suo familiare  
durante il percorso riabilitativo  
è composto da:

il medico responsabile del  
PRI

.....  
l'infermiere

.....  
il fisioterapista

.....  
Il logopedista



# Informazioni UTILI sull'UNITÀ GRAVI CEREBROLESIONI

DIRETTORE:  
Dott.ssa Susanna Lavezzi

Nome persona presa in carico

L'Unità Gravi Cerebrolesioni (UGC) assiste i pazienti colpiti da gravi traumi e altre cerebrolesioni acquisite, caratterizzati da un periodo di coma e da gravi menomazioni fisiche, cognitive e comportamentali.

L'**obiettivo** è aiutarli a raggiungere il massimo livello di indipendenza sul piano fisico, psicologico e sociale, la migliore capacità di interazione con l'ambiente e la migliore qualità di vita concessa dalla malattia di base e dalle risorse disponibili.

Gli **interventi** sono effettuati secondo un **progetto riabilitativo individualizzato (PRI)** che tiene conto delle condizioni cliniche del vostro familiare, del suo potenziale di recupero, dei bisogni e delle preferenze sia suoi che vostri.

Le **attività** sono realizzate da un gruppo di professionisti dedicato che collaborano per realizzare il progetto riabilitativo insieme a voi e al vostro familiare, perché il paziente e la sua famiglia sono considerati parte integrante del gruppo di lavoro.

## numeri UTILI

Segreteria  
0532 236104-236106

Guardiola Infermieri:  
0532 236131

Coordinatore  
Infermieristico:  
0532 236124

Coordinatore Fisioterapisti:  
0532 236703

e-mail:  
riabilitazione@ospfe.it

Fax:  
0532 236105

Sede della degenza

Settore	Corpo	Piano
3	B	1

Via Aldo Moro, 8  
44124 - Località Cona-Ferrara

## IL GRUPPO RIABILITATIVO

Per il periodo di permanenza nel nostro reparto, il vostro familiare sarà assistito da medici, infermieri, fisioterapisti, terapisti occupazionali, operatori socio-sanitari, logopedisti e psicologi.

Talvolta sono presenti nel reparto studenti dei corsi di laurea per infermieri o per fisioterapisti, logopedisti, laureandi in medicina, medici specializzandi, persone che fanno servizio civile, frequentatori.

Tutto il personale del reparto (*compresi gli studenti ed eventuali volontari*) porta un **cartellino di riconoscimento** con indicata la propria qualifica.

Le norme per garantire la Vostra privacy sono rigorosamente rispettate.

Ogni persona ricoverata viene dotata di un braccialetto identificativo, che ha l'obiettivo prioritario di evitare potenziali rischi di errori nella somministrazione terapeutica e facilitare l'assistenza. Le persone che presentano il rischio di allontanarsi dalla struttura sono dotate di un speciale braccialetto con inserito un microchip in grado di tracciarne la presenza entro l'area di sicurezza definita.

## ORGANIZZAZIONE DELLE ATTIVITÀ

Tutte le attività svolte dal personale sono effettuate in un'**ottica riabilitativa**:

- alcune attività sono effettuate in collaborazione tra i vari professionisti del gruppo,

- altre vengono effettuate dalle singole figure specifiche in palestra, in

Ai pazienti e ai loro familiari è garantita la possibilità di ricevere **supporto psicologico**.

La responsabile del Servizio di Psicologia Clinica: è la Dott.ssa Maria Rita Magnarella (tel. 0532 236867)

reparto o in altri ambienti dedicati.

Tra le 7.15 e le 10 vengono svolte le attività relative alla cura di sé e servita la colazione.

Terminata la colazione, il paziente raggiunge la palestra o gli altri ambienti dedicati.

In questi spazi svolge **attività di rieducazione** motoria, neuropsicologica, comportamentale, occupazionale e vi rimane sino all'ora di pranzo (ore 12.30).

Dopo il pranzo è prevista la possibilità di fare un breve riposo pomeridiano, per tornare dalle 14.30 in poi in palestra o negli altri ambienti dedicati e rimanervi sino alle 16.30 circa (*al sabato l'attività in palestra si svolge solo alla mattina*).

Son utilizzate di norma le **palestre Diamante**, dei **Girasoli**, dei **Papaveri** e delle **Valli** al primo piano, e della **Lavanda** al piano terra.

Gli **ambulatori di riabilitazione neuropsicologica** si trovano al primo piano nel Settore 3 Blocco A; gli **ambulatori per la valutazione e l'analisi del movimento** sono situati al piano terra nel Settore 3 blocco A.

## gli ORARI

### Orari dei pasti

Nelle sale soggiorno

**Colazione:** 08.00-10.00

**Pranzo:** 12.30-13.00

**Cena:** 18.30-19.15

I familiari possono usufruire del **Ristorante aziendale** a cui si accede liberamente, senza prenotazione.

I familiari in assistenza che desiderano pranzare con il proprio congiunto nel soggiorno di reparto devono farne richiesta alla referente infermieristica di reparto.

### Orari di visita consigliati dei familiari

**Tutti i giorni  
dalle ore 13.00 alle ore 14.00  
e  
dalle ore 17.00 alle ore 20.30**

Nel caso il paziente non sia ancora stabilizzato clinicamente, è opportuno che i familiari entrino nella stanza uno alla volta (*consultare il coordinatore infermieristico o il medico per informazioni a riguardo*).

Per **comunicare con:**

- **il Direttore** è consigliabile fissare un appuntamento tramite la segreteria del Settore dipartimentale (0532 236104), situata al piano terra nel Settore 3, Blocco A
- **il Medico Responsabile del**

**PRI** può ricevere i familiari nei giorni ed orari che sono stabiliti settimanalmente ed indicati nella bacheca "informazioni all'utenza" collocata in prossimità dei soggiorni.

### GLI INCONTRI CON IL PAZIENTE E LA SUA FAMIGLIA

Il **progetto riabilitativo individuale (PRI)** e i relativi programmi vengono concordati e comunicati dal gruppo riabilitativo nelle riunioni con il paziente e la sua famiglia.

Alle **riunioni** possono partecipare i familiari e le persone significative indicate dal paziente.

Si tratta di momenti molto importanti che hanno lo scopo di **fare il punto della situazione** insieme.

La **prima riunione** avviene alcuni giorni dopo l'ingresso del paziente in reparto, una volta terminate le prime valutazioni, e poi con cadenza periodica concordata.

Gli **infermieri** informano della data e dell'ora della riunione.

Tutte le informazioni sono utilizzate dal personale nel massimo rispetto della **privacy** del paziente.

Quando le condizioni del paziente lo consentono, è possibile effettuare "*prove di domiciliazione*" ossia **trascorrere a casa il fine settimana**.

Questa è una tappa importante nel processo riabilitativo, che permette sia di verificare le capacità acquisite e di conoscere le difficoltà che si possono incontrare nel proprio ambiente di vita, sia di "*ricaricarsi emotivamente*". Le "**prove di domiciliazione**" sono precedute da un addestramento per la corretta gestione a domicilio delle difficoltà presenti

## CHE COSA PORTARE DA CASA

Consigliamo di fare avere al vostro familiare i **prodotti per l'igiene personale** che usa abitualmente (*sapone liquido, bagnoschiuma, shampoo, crema per il corpo, rasoi usa e getta, schiuma da barba, pettine, ecc.*). È gradito sempre il ritiro dello sporco che verrà lasciato nel comodino del paziente in sacchetti di plastica.

È necessario portare anche:

- Bicchieri di plastica
- Cannucce
- alcuni **indumenti personali**:
  - magliette di cotone intime e colorate a mezza manica e maglie di cotone pesante a manica lunga (*tutte di una taglia superiore alla sua*);
  - tute da ginnastica complete, di tessuto morbido, con elastici in vita (*facilmente indossabili e rimuovibili*),
  - calze di cotone e scarpe da ginnastica con gli strappi (*di un numero superiore al suo*).

## AIUTATECI A MIGLIORARE

**Vi saremo grati** se ci farete avere osservazioni e suggerimenti sulla assistenza e sui servizi ricevuti.

È possibile sia compilare i **questionari** che periodicamente vengono distribuiti, sia scrivere i vostri **commenti** ed inserendoli nelle apposite cassette dislocate al 1° Piano all'inizio del Settore-Corridoio 3.

## ALTRE INFORMAZIONI

Per ulteriori informazioni è possibile visitare il sito internet **[www.ospfe.it](http://www.ospfe.it)** alla voce "Reparti e servizi" → "Riabilitazione (Settore Medicina Riabilitativa San Giorgio)".

## ASSISTENZA SPIRITUALE

L'Assistenza religiosa e morale è garantita attraverso la presenza della Chiesa Cattolica e della Stanza multiculto e del

silenzio (Primo Piano all'inizio del Settore-Corridoio 1). Rivolgersi all'URP per ulteriori informazioni.

## COME MUOVERSI IN CITTÀ

È possibile chiedere all'URP (Ufficio Relazioni con il Pubblico al Piano Terra nell'area accoglienza, ingresso 1 Blocco A, (0532 236425):

- una **mappa** della città
- un elenco di **alberghi**
- l'elenco di **strutture convenzionate** per il soggiorno
- gli orari e le fermate dell'autobus.

Per contattare un **taxi**, chiamare il numero 0532-900900.

## UFFICIO INFORMAHANDICAP

### Orari di apertura

Tutti i LUNEDÌ dalle 15,30 alle 17,30 è aperto presso l'area Riabilitazione San Giorgio (3A0) uno sportello del Comune di Ferrara che **fornisce informazioni** sui benefici di legge previsti per le persone disabili e sull'adattamento dell'ambiente domestico.

## UFFICIO INFORMASPORT

### Orari di apertura

Tutti i GIOVEDÌ dalle 15 alle 17,30, è aperto presso l'area Riabilitazione San Giorgio (3A0) uno sportello del **Comitato Italiano Paralimpico**. Il servizio **fornisce informazioni** sulle opportunità nel territorio per praticare attività sportiva.

## riferimenti UTILI

Direttore dell'Unità Operativa:

Dott.ssa Susanna Lavezzi

Responsabile Clinico:

Dott.ssa Silvia Carli

Coordinatore Infermieristico:

Enrico Ingegneri

Coordinatore Fisioterapisti:

Francesca Filippini